

ВЫСШАЯ ШКОЛА ЭКОНОМИКИ
НАЦИОНАЛЬНЫЙ ИССЛЕДОВАТЕЛЬСКИЙ УНИВЕРСИТЕТ

*В.Е. Гимпельсон, Р.И. Капелюшников,
З.А. Рыжикова*

**ДВИЖЕНИЕ РАБОЧИХ МЕСТ
В РОССИЙСКОЙ ЭКОНОМИКЕ:
В ПОИСКАХ СОЗИДАТЕЛЬНОГО
РАЗРУШЕНИЯ**

Препринт WP3/2012/03

Серия WP3

Проблемы рынка труда

Москва
2012

УДК 331.5:303
ББК 65.240в6
Г48

Редактор серии WP3
«Проблемы рынка труда»
В.Е. Гимпельсон

Г48 **Гимпельсон, В. Е.** Движение рабочих мест в российской экономике: в поисках созидательного разрушения* : препринт WP3/2012/03 [Текст] / В. Е. Гимпельсон, Р. И. Капелюшников, З. А. Рыжикова ; Нац. исслед. ун-т «Высшая школа экономики». – М. : Изд. дом Высшей школы экономики, 2012.

Данная работа решает несколько задач. Она обсуждает методологические и методические проблемы применения стандартной методологии анализа создания и ликвидации рабочих мест в российской экономике, знакомит с методологией, используемой Росстатом, и вводит в научный оборот эмпирические оценки движения рабочих мест для российской экономики, а также намечает пути совершенствования статистической методологии для России. Представленный эмпирический анализ подтверждает низкие оценки темпа создания новых рабочих мест в российской экономике.

УДК 331.5:303
ББК 65.240в6

*В.Е. Гимпельсон и Р.И. Капелюшников отмечают поддержку со стороны Центра фундаментальных исследований НИУ ВШЭ.

**Препринты Национального исследовательского университета
«Высшая школа экономики» размещаются по адресу: <http://www.hse.ru/org/hse/wp>**

© Гимпельсон В. Е., 2012
© Капелюшников Р. И., 2012
© Рыжикова З. А., 2012
© Оформление. Издательский дом
Высшей школы экономики, 2012

1. Введение

Лозунг «создадим больше новых рабочих мест!» является беспроблемным в любой политической ситуации. Это не удивительно, поскольку интенсивное создание новой занятости представляет собой наилучший ответ на многообразные экономические и социальные вызовы, которые стоят перед странами. В то же время ответы на вопросы о том, сколько рабочих мест в экономике, скажем, за год возникло, сколько исчезло, какие факторы на эти процессы повлияли и к чему эти изменения привели, не являются самоочевидными и предполагают глубокий экономический и статистический анализ. Предпосылкам и некоторым предварительным результатам такого анализа, касающимся России, и посвящена данная статья.

В любой экономике в любой период создаётся и ликвидируется большое число рабочих мест. Одни действующие компании наращивают свой персонал, другие в то же самое время его сокращают. Новые компании рождаются и начинают свою деятельность, а многие ранее действовавшие прекращают функционирование. В итоге и работники, и рабочие места непрерывно перемещаются между регионами, отраслями, предприятиями. В развитых экономиках ежегодно возникает порядка 10–15% новых рабочих мест (по отношению к суммарному числу всех занятых во всех компаниях) и исчезает примерно столько же «старых». При этом активное создание рабочих мест не обязательно ведет к суммарному увеличению занятости; точно так же их интенсивная ликвидация не всегда сопровождается ее суммарным сокращением. Создание и ликвидация рабочих мест в популяции организаций всегда идут параллельно – как рождение и смерть в популяции людей. Одно без другого чревато серьезными проблемами.

Движение (создание и ликвидация) рабочих мест лежит в основе любых структурных изменений в современной экономике. Замещение менее производительных и технологически устаревших рабочих мест более эффективными и современными вносит значительный вклад в рост совокупной производительности. Изменения в числе и структуре рабочих мест, в свою очередь, отражают действие разнообразных факторов. Среди них: распространение новых технологий и переход к выпуску новых видов продукции, освоение современных форм управления и маркетинговых стратегий, усиление конкуренции на национальном и международном уровнях, расширение или сжатие рынков товаров и услуг, смена

собственников и корпоративная реструктуризация. Создание и ликвидация рабочих мест генерируют перемещения работников – оборот рабочей силы и структурные изменения в занятости. Другими словами, движение рабочих мест является отражением разнообразных процессов адаптации и реструктуризации фирм на рынке труда и одной из ключевых форм более общего феномена – движения рабочей силы.

В последние 20 лет проблематика движения рабочих мест вызвала значительный интерес исследователей и получила отражение в большом числе публикаций, посвященных как развитым и развивающимся странам, так и странам с переходной экономикой (Haltiwanger, Davis, 1999). Этому в немалой степени способствовало введение в научный оборот больших массивов микроданных, в том числе лонгитюдных. В то же время оригинальные исследования по России по-прежнему немногочисленны, написаны преимущественно на английском языке (Acquisti, Lehmann, 1999; Earle, Brown, 2002, 2003; Kapeliushnikov, 1997) и в целом малоизвестны российскому читателю.

В данной статье мы ставим перед собой несколько задач. Во-первых, ввести российского читателя в проблематику движения рабочих мест, представив краткий обзор основных результатов для других стран – как развитых, так и постсоциалистических. Во-вторых, ввести в научный оборот новые статистические данные, которые лишь недавно начали разрабатываться Росстатом. В-третьих, обсудить методологию, используемую Росстатом для оценки интенсивности создания и ликвидации рабочих мест в российской экономике, и наметить пути её совершенствования. Эта методология должна вести к более точному отражению динамических процессов на российском рынке труда и при этом обеспечивать сопоставимость получаемых оценок с теми, что имеются по другим странам.

Статья имеет следующую структуру. В разделе 2 мы вводим основные понятия, приводим ключевые определения и рабочие формулы. Раздел 3 содержит краткий обзор оценок движения рабочих мест по различным странам. В разделе 4 обсуждаются методологические подходы, используемые Росстатом в экспериментальных расчетах показателей создания и ликвидации рабочих мест. Разделы 5–7 посвящены обсуждению этих показателей в контексте развития российской экономики в 2008–2010 гг. В Заключение подведены итоги и намечены пути совершенствования методологии статистики движения рабочих мест.

2. Определения и измерение

Прежде всего, мы должны объяснить, что в данной работе понимается под «рабочим местом»¹.

В рамках методологии Системы национальных счетов *рабочее место*, или *работа*, определяется как «некий договор в явной или неявной форме, заключаемый между конкретным лицом и институциональной единицей на выполнение определенной работы за оговоренную плату в течение установленного срока или до дальнейшего уведомления» (СНС 93). Отсюда следует, что рабочее место – это заполненная работником позиция, созданная для реализации такого договора². Эта логика реализована в методологии измерения движения рабочих мест, предложенной С. Дэвисом и Дж. Халтивангером (Davis, Haltiwanger, 1999). Данный подход в последние 20 лет стал общепринятым среди экономистов во всем мире и был принят на вооружение ведущими статистическими ведомствами³.

Число рабочих мест в фирме (на предприятии, в организации) в определенный момент времени (обычно на начало и конец года, квартала,

¹ В советские времена под «рабочим местом» понималось нечто физическое и непосредственно осязаемое: например, заводской станок, рабочий стол в кабинете, кабина комбайна и т.п. Такое понимание рабочего места позволяло встроить эту категорию (и используемый на нем труд, и применяемые средства труда) в тотальную систему народно-хозяйственного планирования. Хотя такого планирования уже давно не существует, эта традиция частично сохраняется и в наши дни. Например, согласно ст. 209 Трудового кодекса РФ (2006), «Рабочее место – место, где работник должен находиться или куда ему необходимо прибыть в связи с его работой и которое прямо или косвенно находится под контролем работодателя». В этом определении, с одной стороны, сохраняется попытка трактовать рабочие места как некую физическую реальность, с другой, оно оказывается очень туманным и неприложимым ко многим из современных профессий и видов деятельности. Еще важнее, что со статистической точки зрения оно не является операциональным и не позволяет получать какие-либо количественные оценки.

² Таким образом, изменения в числе рабочих мест характеризуют изменения в численности занятых без учета изменений в числе незаполненных вакансий. Многие вакансии на бумаге существуют годами, в то же время очень часто работники нанимаются на рабочие места без предварительного объявления вакансий. Организация может создать любое число виртуальных вакансий, но будет стремиться заполнить лишь те из них, которые считает экономически необходимыми. Поскольку период наблюдения обычно значителен (не менее 3 месяцев, а в большинстве случаев 1 год), то за это время любая вакансия может быть заполнена, если только в этом есть экономическая целесообразность.

³ Например, Бюро статистики труда США регулярно публикует соответствующие данные в разрезе регионов и видов деятельности (<http://www.bls.gov/bdm/home.htm>).

месяца) оказывается равным количеству занятых на ней работников относительно к тому, сколько часов у них длится рабочий день. Создавая рабочие места, бизнес-единица увеличивает число занятых работников, а ликвидируя – уменьшает. Исходя из этого, все фирмы (предприятия, организации) можно разделить на три различные группы: 1) «создатели» рабочих мест (с растущей занятостью); 2) «держатели» (с неизменной занятостью); 3) «ликвидаторы» (с падающей занятостью).

Соответственно *валовое создание рабочих мест* (gross job creation) представляет собой суммарное увеличение занятости во всех организациях, расширивших занятость, за период между $t - 1$ и t . *Валовая ликвидация рабочих мест* (gross job destruction) представляет собой суммарное сокращение занятости во всех организациях, сокращавших занятость, за период между $t - 1$ и t . В таком случае *итоговое изменение занятости* (net employment change) можно представить просто как разность между созданием и ликвидацией рабочих мест. Создание рабочих мест имеет два источника: один – расширение занятости на действующих предприятиях, другой – выход на рынок новых, ранее не существовавших предприятий. Аналогично ликвидация рабочих мест может происходить как в результате сокращения занятости на действующих предприятиях, так и в результате прекращения деятельности (закрытия) целых ранее существовавших предприятий. Напомним еще раз, что все работники входят в расчет с одинаковыми весами и учитываются как целые единицы независимо от режима труда на занимаемых ими рабочих местах, т.е. независимо от того, заняты они на них полное или неполное рабочее время.

Приведенные выше определения позволяют рассчитывать относительные показатели создания и ликвидации рабочих мест, выраженные как доли от средней занятости. Для этого сумма положительных изменений в занятости по организациям, увеличившим занятость (говоря иначе – число созданных рабочих мест) делится на среднее арифметическое для численности занятых во всех организациях в моменты $t - 1$ и t ($0,5E_{t-1} + 0,5E_t$)⁴. Аналогично рассчитывается коэффициент ликвидации рабочих мест. Основные расчетные формулы представлены во Вставке 1.

Создание и ликвидация, взятые вместе, т.е. как сумма созданных и ликвидированных рабочих мест в период между $t - 1$ и t , характеризуют *валовое перераспределение рабочих мест* (gross job reallocation) между

⁴ Среднее арифметическое используется для того, чтобы обеспечить симметричность обеих мер относительно 0.

организациями или бизнес-единицами. Этот показатель равен сумме всех рабочих мест, которые были вовлечены в движение в течение анализируемого периода. Если из этого показателя вычесть итоговое изменение занятости, то получим величину *избыточного перераспределения рабочих мест* (excess job reallocation). Она показывает, сколько всего рабочих мест было создано и ликвидировано за анализируемый период сверх того числа, которое было минимально необходимо, чтобы обеспечить фактически наблюдавшееся итоговое изменение занятости. Высокие значения этого показателя свидетельствуют, что структурная перестройка не встречает серьезных ограничений на рынке труда и потери рабочих мест в стагнирующих секторах экономики успешно компенсируются их наращиванием в растущих секторах.

Движение рабочих мест является частью более общего феномена – *движения рабочей силы*. Их оборот по определению не может быть больше оборота рабочей силы, но вполне может быть намного меньше. Это объясняется несколькими причинами: заполнение вновь созданного рабочего места далеко не всегда удается с первой попытки; наём и выбытие могут повторяться (причем многократно) на рабочих местах, которые сами не вовлечены в движение; наконец, появление нового рабочего места на какой-либо одной фирме может порождать длинную цепочку перемещений работников между целой группой фирм.

Разность между валовым оборотом рабочей силы и валовым оборотом рабочих мест позволяет выйти на еще один индикатор перераспределительных процессов – так называемый *«холостой» оборот рабочей силы* (churning). Он показывает, какая часть перемещений работников не была продиктована перераспределением рабочих мест между предприятиями и осуществлялась независимо от него. «Холостой» оборот выполняет важную экономическую функцию, обеспечивая более точное соответствие между качественными характеристиками рабочей силы и рабочих мест (job matching). Это один из ключевых факторов повышения производительности труда. Без такой «притирки» работников к рабочим местам экономика несла бы серьезные потери в эффективности.

Предпочтительной единицей наблюдения при таком анализе является предприятие или организация как бизнес-единица (establishment – «заведение» в старинной российской терминологии). Под этим понимается пространственно выделенное место, в пределах которого осуществляется экономическая деятельность. В отличие от этого «фирма» – это «мас-

сив» экономической деятельности, находящийся под общим операционным контролем. Фирма может состоять из множества отдельных бизнес-единиц (пример – торговая сеть, обладающая десятками фирменных магазинов в разных частях страны). Очевидно, что оценки интенсивности создания и ликвидации рабочих мест могут сильно отличаться в зависимости от того, строятся они на данных по бизнес-единицам (заведениям) или же на данных по целым фирмам. В идеале желательно располагать данными, относящимися к обоим уровням наблюдения. Это связано с тем, что открытие/закрытие «заведений» и открытие/закрытие «фирм» сталкиваются с разными ограничениями и сопровождаются неодинаковыми издержками. Важно поэтому знать, каков вклад каждого из этих источников в формирование потоков создания и ликвидации рабочих мест (Haltiwanger, forthcoming). Однако в большинстве стран информация о движении рабочих мест собирается либо только по «заведениям», либо только по «фирмам». (Одно из немногих исключений – США, где есть данные как по тем, так и по другим, что значительно расширяет возможности анализа.)

Почему этот подход предполагает смещение фокуса с уровня всей экономики или отдельных секторов на микроуровень (т.е. отдельных предприятий)? Это связано с *качественной неоднородностью* предприятий – как в экономике в целом, так и в любой ее части. Внутри одной и той же отрасли, одного и того же региона процессы расширения и свертывания занятости идут, как правило, параллельно.

Отметим также, что в рамках данного подхода мы не «видим» характеристик отдельных рабочих мест (условий занятости, применяемой технологии, требуемых навыков, величины оплаты труда и т.п.). Для их анализа должен применяться иной статистический инструментарий, предполагающий в качестве единицы наблюдения индивида (работника), а не организацию (предприятие, фирму)⁵.

⁵ Например, обследования рабочей силы или любые другие обследования домохозяйств, содержащие детальные характеристики трудовой деятельности.

Вставка 1. Основные показатели движения рабочих мест

Допустим, в экономике действует N фирм, которые распадаются на две большие группы: на фирмах с 1 по m занятость в течение года возросла («создатели»), тогда как на фирмах с $m + 1$ по N – сокращалась («ликвидаторы»). (Для простоты предположим, что промежуточная группа предприятий с неизменной занятостью – «держатели» рабочих мест – отсутствовала.)

Коэффициент создания рабочих мест, c , будет равен отношению:

$$c = \frac{\sum_{i=1}^m \Delta E_i}{\sum_{i=1}^N E_i},$$

где в числителе – разность между численностью занятых на конец и на начало года по предприятиям первой группы, а в знаменателе – среднегодовая численность занятых во всей экономике. Коэффициент c показывает, какую долю от общего количества рабочих мест, имевшихся в экономике, составили **вновь созданные** рабочие места. Их создание может протекать в двух формах. Во-первых, за счет открытия новых предприятий. Во-вторых, за счет расширения занятости на «старых». При наличии необходимых данных могут быть рассчитаны два частных коэффициента создания рабочих мест.

Аналогично определяется **коэффициент ликвидации рабочих мест, d** :

$$d = \frac{\sum_{i=m+1}^N \Delta E_i}{\sum_{i=1}^N E_i},$$

который показывает, какую долю от общего количества рабочих мест, имевшихся в экономике, составили **ликвидированные** рабочие места. Их свертывание также возможно в двух формах. Во-первых, за счет закрытия целых предприятий. Во-вторых, за счет потерь в занятости на продолжающих действовать предприятиях. Интенсивность каждого из этих процессов может быть оценена с помощью частных коэффициентов ликвидации рабочих мест.

Масштабы общей реаллокации рабочих мест измеряются **коэффициентом их валового перераспределения, g** :

$$g = c + d,$$

который показывает, насколько велика была доля **всех** рабочих мест, вовлеченных в движение.

Показатели движения рабочих мест связаны с показателями движения рабочей силы – коэффициентами найма, h , и выбытия, s , – базовым тождеством:

$$c - d = n = h - s,$$

где n – **итоговое изменение занятости**.

Разность между коэффициентом валового перераспределения рабочих мест и абсолютным значением итогового изменения занятости дает **коэффициент «избыточного» перераспределения рабочих мест, r** :

$$r = g - |n|.$$

Как известно, показатель **валового оборота рабочей силы** принято определять как сумму коэффициентов найма и выбытия:

$$t = h + s.$$

Разность между валовым оборотом рабочей силы и валовым перераспределением рабочих мест служит показателем **«холостого» оборота, i** :

$$i = t - g,$$

с помощью которого оценивается та часть перемещений работников, которая не была связана с перераспределением рабочих мест и происходила независимо от него.

Зная эти соотношения, можно определить **долю избыточного перераспределения рабочих мест в их валовом перераспределении**:

$$e_1 = r/g = (g - |n|)/g = 1 - (|c - d|)/(c + d),$$

и **долю «холостого» оборота в валовом обороте рабочей силы**:

$$e_2 = i/t = (t - g)/t = 1 - (c + d)/(h + s).$$

3. Обзор литературы

К сегодняшнему дню накоплена значительная научная литература, посвященная измерению потоков рабочих мест и объяснению факторов, влияющих на их интенсивность⁶. Поскольку формат данной статьи не позволяет углубиться в её подробный анализ, мы ограничимся лишь наиболее общими и значимыми результатами.

1. Создание и ликвидация рабочих мест – это непрерывный и устойчивый процесс, протекающий во всех странах и на всех фазах бизнес-цикла. Интенсивность валового перераспределения достигает 20–30% (по отношению к численности всех занятых) в год. В развивающихся странах и успешных переходных экономиках она обычно выше, чем в развитых. Итоговые изменения в численности занятых являются, как правило, достаточно незначительными, поскольку процессы создания и ликвидации рабочих мест по большей части погашают друг друга. Таблица 1 дает представление о сравнительной динамике рабочих мест на действующих предприятиях в Западной Европе, США и России.

2. Создание новых и ликвидация действовавших ранее фирм вносит значительный вклад в общую динамику рабочих мест. Этот вклад составляет в среднем 30–40% (в США – 20–30%) и может достигать до 50% от всей величины потоков рабочих мест. Отсюда следует, что институциональные условия для начала бизнеса и входа на рынок имеют принципиальное значение (как, впрочем, и институциональные условия для закрытия и ухода с рынка плохо функционирующих «старых» бизнесов).

3. Создание и ликвидация рабочих мест связаны между собой обратной зависимостью. Создание обычно проциклично, а ликвидация контрциклична, но колебания каждого из этих потоков в течение бизнес-цикла могут различаться. Например, исследования для англосаксонских стран показывают, что в фазе спада ликвидация рабочих мест может быть боль-

⁶ Davis, Haltiwanger (1992), Davis et al. (1996), Haltiwanger, Schuh (1999) для обрабатывающей промышленности США, Blanchflower, Burgess (1996) для Великобритании, Broersma, Gautier (1997) для Нидерландов, Albaek, Sorensen (1998) для Дании, Lagarde et al. (1994) для Франции, Dolado, Gomez (1995) для Испании, Contini et al. (1991) для Италии, Stiglbauer et al. (2002) для Австрии, Gómez, Messina, Vallanti (2004) для 13 стран ЕС, Faggio, Konings (2001) для пяти стран с переходной экономикой, вступивших в ЕС, Contini et al. (1995) для стран – членов ЕС. Кроме того, OECD (1994) и OECD (1996) представляют оценки потоков рабочих мест для 10 стран ОЭСР между концом 80-х и началом 90-х годов. Поток исследований продолжает нарастать.

шей по величине, чем создание в фазе роста, что делает реаллокацию в целом контрцикличной. В то же время в большинстве европейских стран реаллокация ациклична или слегка проциклична.

4. Существуют общие закономерности, проявляющиеся в разных странах. Например, интенсивность реаллокации рабочих мест и их капиталоемкость связаны обратным образом. Наглядным примером этого является факт более интенсивного движения рабочих мест в секторе услуг по сравнению с промышленностью. «Молодые» (недавно созданные) фирмы более интенсивно создают рабочие места, чем давно существующие; они же более активно их ликвидируют (Haltiwanger, Jarmin, Miranda, 2010). Интенсивность потоков снижается по мере увеличения размера фирм, но абсолютный вклад крупных фирм в общий поток создаваемых рабочих мест всё равно доминирует. Отрасль и размер предприятий, взятые вместе, объясняют половину всей вариации в показателях валового оборота (Haltiwanger, Scarpetta, Schweiger, 2010).

5. Страновые особенности также имеют значение. Если проконтролировать основные характеристики фирм, то выявляются устойчивые межстрановые различия в потоках рабочих мест, которые могут быть объяснены институциональными особенностями стран (Gómez-Salvador, Messina, Vallanti, 2004; Haltiwanger, Scarpetta, Schweiger, 2010). Например, чем жестче законодательная защита занятости и чем полнее её инфорсмент, тем слабее динамика рабочих мест. Аналогично влияют на их оборот чрезмерно щедрые пособия по безработице и централизация переговорного процесса, вызывающие компрессию относительных заработков.

6. Реаллокация рабочих мест выступает как важнейший фактор роста производительности труда. Во всех экономиках мира в пределах даже узко определяемых отраслей между фирмами наблюдается значительный разброс в показателях производительности. Разрыв между наиболее и наименее эффективными фирмами особенно велик в развивающихся и постсоциалистических странах⁷. В этих условиях принципиально важен вопрос о направленности движения рабочих мест: идет ли их «перевоска» с менее эффективных на более эффективные фирмы или нет? Имеющиеся данные свидетельствуют, что, как правило, процесс реаллокации

⁷ По имеющимся оценкам, если бы в Китае и Индии размах межфирменной вариации в показателях производительности внутри отдельных отраслей удалось снизить до уровня, типичного для США, одно это обеспечило бы им прирост производительности на 50–60% (Hsieh, Klenow, 2009).

идет в «правильном» направлении, но это не гарантировано и во многом зависит от действующих институтов (McMillan, Rodrik, 2011). Поскольку ликвидируемые фирмы демонстрируют в большинстве случаев более низкую, тогда как вновь создаваемые фирмы – более высокую производительность по сравнению со среднеотраслевыми показателями, то замена первых вторыми способствует росту общей производительности. «Молодые» фирмы, созданные лишь недавно, также отличаются в среднем более высокой производительностью, чем «старые» фирмы, существующие десятки лет. Наконец, если фирмы с быстро растущей производительностью имеют тенденцию активно наращивать занятость (чем быстрее повышается производительность, тем активнее они привлекают дополнительную рабочую силу), то фирмы с более низкой производительностью – ее теряют. В результате такого перетока самые крупные компании, где аккумулируется значительная часть занятых, оказываются, как правило, и самыми производительными (Haltiwanger, forthcoming)⁸.

7. В переходных экономиках Центральной и Восточной Европы, испытывавших потребность в масштабной реструктуризации, движение рабочих мест оказывается более интенсивным, чем в развитых (Haltiwanger, Scarpetta, Schweiger, 2010). В этих странах (особенно на начальном этапе реформирования) вновь создаваемые фирмы вносили большой вклад в общее создание рабочих мест; со временем в них стал нарастать также вклад ликвидируемых фирм в общую ликвидацию рабочих мест. Сначала темпы ликвидации рабочих мест намного превышали темпы их создания, но затем произошло их выравнивание. Чем быстрее реформы шли, тем выше оказывались показатели реаллокации рабочих мест (Faggio, Konings, 2003). В этой группе стран более интенсивный оборот рабочих мест ассоциировался с итоговым сокращением занятости, тогда как в развитых странах – с ее наращиванием (Martin-Barroso et al., 2011).

8. Движение рабочих мест в российской экономике на протяжении 1990-х и начала 2000-х годов было сравнительно умеренным, причем их ликвидация доминировала над созданием (Обзор занятости, 2002; Капелюшников, 2006). После старта реформ валовой оборот рабочих мест активизировался примерно вдвое по сравнению с дореформенным периодом; одновременно усилилась внутренняя неоднородность россий-

⁸ В странах с искаженной структурой экономики и плохими институтами эта закономерность не соблюдается – в них наиболее крупные компании далеко не всегда оказываются самыми эффективными.

ских предприятий (резко увеличился разброс между ними как в темпах создания, так и в темпах ликвидации рабочих мест). Основная часть вариации в интенсивности создания и ликвидации рабочих мест имела внутригрупповой характер (т.е. наблюдалась между предприятиями одинаковых размеров, форм собственности, отраслевой принадлежности и т.п.), тогда как межгрупповые вариации были очень невелики. «Переброска» рабочих мест в промышленности осуществлялась из предприятий и секторов с менее высокой производительностью на предприятия и в сектора с более высокой производительностью, что позволило почти на 40% скомпенсировать возможное падение производительности труда. Это дало основание Д. Брауну и Дж. Эрлу утверждать, что перераспределение рабочих мест в российской переходной экономике носило характер «созидательного разрушения» (в шумпетеровском смысле) и происходило в основном под влиянием тех же рыночных сил, которые действуют в экономиках индустриально развитых стран (Earle, Brown, 2003).

4. Оценки Росстата и их методологические особенности

Почти все оценки движения рабочих мест для России, которые можно найти в имеющихся публикациях, относились к промышленности и, как правило, строились на материале небольших выборочных обследований предприятий⁹. Однако в других секторах экономики картина может быть радикально иной. Из опыта других стран известно, что по интенсивности движения рабочих мест промышленность занимает обычно срединное положение, сильно уступая торговле или строительству, но заметно опережая виды деятельности, производящие общественные блага (здравоохранение, образование, госуправление). Кроме того, большинство известных нам оценок по России относятся к 1990-м или к началу 2000-х годов.

В данной статье мы вводим в научный оборот новые данные о создании и ликвидации рабочих мест в российской экономике, к разработке

⁹ Есть важные исключения: (Acquisti, Lehmann, 1999) и (Обзор занятости, 2002) – промышленность, строительство и торговля; (Earle, Brown) – полный регистр по промышленности, (Martin-Barroso et al., 2011) – все сектора.

которых Росстат приступил с 2008 г. и которые до настоящего времени специально не анализировались. Это новое для Росстата направление деятельности можно назвать пионерным. В подавляющем большинстве стран мира оценки движения рабочих мест рассчитываются по различным базам данных (таким как бизнес-регистры, налоговая статистика, информация органов социального страхования и др.) независимыми исследователями. Росстат – одно из немногих национальных статистических ведомств, которые рассчитывают такие оценки на официальной основе.

В основе российской статистики движения рабочих мест лежат данные о числе замещенных рабочих мест в организациях, регулярно собираемые и публикуемые Росстатом. Этот показатель определяется исходя из средней численности работников за тот или иной период времени – например, месяц или год. Однако масштабы и темпы создания и ликвидации рабочих мест до последнего времени специально не оценивались и какие-либо представительные данные о них отсутствовали. Новые разработки Росстата в значительной мере восполняют этот пробел. Они базируются на описанной выше методологии, хотя и с определенными коррективами, и охватывают все виды экономической деятельности в сегменте крупных и средних предприятий (далее КСП), образующих ядро современной российской экономики. К настоящему моменту соответствующие оценки доступны за три календарных года (2008–2010).

Показатели движения рабочих мест разрабатываются Росстатом для КСП на основе данных, представляемых по форме № П-4 «Сведения о численности, заработной плате и движении работников». Учитываются все три основных категории персонала, выделяемых в российской статистике, – не только работники списочного состава, но также внешние совместители и лица, занятые по договорам гражданско-правового характера. Счет ведется только по замещенным (т.е. занятым) рабочим местам; вакантные рабочие места, как это и принято в мировой практике, в расчет не принимаются.

Для получения данных о движении рабочих мест все предприятия (организации) распределяются по пяти группам: 1) действовавшие на протяжении всего календарного года и увеличившие среднюю численность работников по сравнению с предыдущим годом; 2) действовавшие на протяжении всего календарного года, но сократившие среднюю численность работников по сравнению с предыдущим годом; 3) действовавшие на протяжении всего календарного года и сохранившие среднюю

численность работников по сравнению с предыдущим годом неизменной; 4) новые предприятия, созданные в течение данного календарного года; 5) «старые» предприятия, ликвидированные в течение данного календарного года. Прирост средней численности работников на предприятиях, относящихся к группам (1) и (4), показывает число созданных, тогда как снижение средней численности работников на предприятиях, относящихся к группам (2) и (5), – число ликвидированных в экономике рабочих мест.

Различные организационно-правовые изменения (переименования юридических лиц, слияния, выделение, разъединения, переходы из круга малых в круг крупных и средних организаций и обратно и т.п.) могут приводить к искусственному завышению показателей движения рабочих мест, если непрерывно действовавшие предприятия, подвергшиеся подобным реорганизациям, ошибочно классифицируются как вновь созданные или ликвидированные. Методологические положения Росстата учитывают подобные случаи, снижая тем самым риски возможных искажений, связанных с ошибочным отнесением реорганизуемых предприятий к группам вновь созданных или ликвидированных предприятий, однако полностью исключить такие случаи нельзя.

Если по каким-то причинам эта идентификация дает сбой, то мы можем столкнуться с завышением темпов создания и ликвидации рабочих мест за счет открытия/закрытия целых предприятий (в принципе подобные искажения встречаются во всех странах)¹⁰. Поэтому показатели для непрерывно действующих предприятий, по-видимому, являются более надежными, чем показатели, относящиеся к создаваемым и ликвидируемым предприятиям¹¹.

Российская система учета рабочих мест отличается также целым рядом методологических особенностей, которые иногда затрудняют содержательную интерпретацию получаемых результатов и ограничивают сопоставимость с оценками по другим странам. В чем же заключаются основные отличия методологии, используемой Росстатом, от подхода BLS (<http://www.bls.gov/bdm/bdmover.htm#concepts>) и лежащей в его основе методологии (Davis, Haltiwanger, 1999)? Их несколько.

¹⁰ Так, например, может происходить при смене «юридической вывески», когда какие-то бизнес-единицы сначала формально ликвидируются, а затем регистрируются под другими именами как вновь созданные.

¹¹ Этим, по-видимому, объясняются некоторые «аномальные» результаты, которые обсуждаются ниже.

1. Форма П-4, составляющая информационную базу российской статистики движения рабочих мест, охватывает только крупные и средние предприятия (КСП), оставляя без рассмотрения предприятия, относящиеся к субъектам малого предпринимательства (малые предприятия, ПБОЮЛы и т.д.). Поскольку движение рабочих мест намного интенсивнее на малых предприятиях, чем на крупных, то исключение первых может вести к занижению оценок. В то же время отметим, что на долю КСП приходится примерно 80% всех рабочих мест корпоративного сектора.

2. Одно из отличий российской системы учета рабочих мест от общепринятой практики заключается в переводе «частичных» рабочих мест в «полновременные», т.е. в учете таких рабочих мест в эквиваленте полной занятости. При определении средней численности работников (а значит, и числа замещенных рабочих мест) многие категории занятых учитываются в российской статистике не как целые единицы, а пропорционально отработанному ими времени.

Подобный учет может недооценивать реальные масштабы перераспределения рабочих мест в экономике¹². Однако это смещение, по видимому, не столь значительно, как могло бы показаться на первый взгляд. Во-первых, неполная занятость по условиям трудового договора в российской экономике используется достаточно редко. (По данным ОНПЗ, в 2010 г. ею было охвачено лишь 600 тыс. человек, или менее 1% всех занятых.) Во-вторых, занижению при такой системе учета подвергается не только количество создаваемых и ликвидируемых, но также и общее количество имеющихся в экономике рабочих мест – т.е. уменьшается не только числитель, но также и знаменатель в формулах (1–5) во Вставке 1¹³. В-третьих, если говорить о работниках, находящихся в отпусках по собственному желанию без сохранения заработной платы, то их исключение при расчете средней численности персонала предприятий

¹² Скажем, если какое-либо предприятие наймет двух дополнительных работников с «половинной» занятостью, то официальные оценки зафиксируют создание только одного рабочего места; если другое предприятие, наоборот, сократит двух работавших на нем «полуставочников», то официальные оценки точно так же зафиксируют ликвидацию только одного рабочего места.

¹³ Допустим, в прошедшем году весь персонал некоего предприятия состоял из 100 работников – «полуставочников», а в текущем году их стало 110. При учете пропорционально отработанному времени число фактически созданных рабочих мест будет недооцениваться и составит 5 вместо 10. Однако исходное количество рабочих мест, принимаемое за базу, также окажется в этом случае вдвое меньше – 50 вместо 100. В результате независимо от используемого метода учета рабочих мест – по факту или в эквиваленте полной занятости – темп их прироста составит 10%.

может приводить как к занижению, так и к завышению показателей создания и ликвидации рабочих мест¹⁴. (Предположим, что на каком-то предприятии численность работников на протяжении многих лет не меняется и остается одной и той же. Но при этом в текущем году средняя численность работников, находившихся в отпусках по собственному желанию, уменьшилась в течение года со 150 до 100 человек (в эквиваленте полной занятости). В результате этого будет зафиксировано создание 50 дополнительных рабочих мест, хотя на самом деле никаких изменений в общем количестве имевшихся на этом предприятии рабочих мест не произошло.)

3. Хотя процедура оценивания числа рабочих мест пропорционально отработанному работниками времени может практически не отражаться на результатах, получаемых для действующих предприятий, она способна вносить серьезные искажения в результаты, получаемые для вновь создаваемых и ликвидируемых предприятий. В этом случае может иметь место примерно двукратное занижение показателей движения рабочих мест, как показывает следующий условный пример.

Предположим, что за счет закрытия целых предприятий экономика *ежемесячно* теряет в точности одинаковое количество рабочих мест – скажем, 0,1 млн, причем их закрытие происходит всегда точно посередине каждого месяца. В таком случае общее число ликвидированных в течение года рабочих мест по причине закрытия целых предприятий составит 1,2 млн (0,1 млн × 12 месяцев). Однако учет рабочих мест пропорционально продолжительности отработанного работниками времени даст более низкий результат. Поскольку по условиям нашего примера продолжительность существования рабочих мест, ликвидированных в январе, составит 0,5 месяцев, в феврале – 1,5 месяцев и т.д., имеем:

$$\begin{aligned} \text{число ликвидированных в течение года рабочих мест} = \\ (0,1 \times 0,5 \text{ мес.} + 0,1 \times 1,5 \text{ мес.} + 0,1 \times 2,5 \text{ мес.} + 0,1 \times 3,5 \text{ мес.} + \\ + 0,1 \times 4,5 \text{ мес.} + 0,1 \times 5,5 \text{ мес.} + 0,1 \times 6,5 \text{ мес.} + 0,1 \text{ млн} \times 7,5 \text{ мес.} + \\ + 0,1 \text{ млн} \times 8,5 \text{ мес.} + 0,1 \text{ млн} \times 9,5 \text{ мес.} + 0,1 \text{ млн} \times 10,5 \text{ мес.} + \\ + 0,1 \text{ млн} \times 11,5 \text{ мес.}) / 12 \text{ мес.} = 0,6 \text{ млн.} \end{aligned}$$

¹⁴ Чтобы представить порядок цифр, обратимся к данным за 2009 г. В этом году число человеко-дней отпусков по собственному желанию, предоставленных работникам списочного состава КСП, увеличилось по сравнению с предыдущим 2008 г. почти на 40%, составив в эквиваленте полной занятости примерно 0,5 млн человек.

По тем же причинам и в той же мере будет недооцениваться и число созданных в течение года рабочих мест.

Конечно, в реальной жизни процессы открытия и закрытия целых предприятий протекают неравномерно, так что величина подобной недооценки может оказываться как больше 2 (если ликвидация предприятий концентрируется преимущественно в первые, тогда как их создание – преимущественно в последние месяцы года), так и меньше 2 (если ликвидация предприятий концентрируется преимущественно в последние, тогда как их создание – преимущественно в первые месяцы года).

4. До недавнего времени при расчете показателей движения рабочих мест учитывались «предприятия-однодневки», которые были в течение отчетного года созданы и затем в течение того же года ликвидированы. Очевидно, что это могло вести к завышению интенсивности создания и ликвидации рабочих мест за счет создания/ликвидации целых предприятий. Отметим, что начиная с 2011 г. в методологических разработках Росстата этот момент стал учитываться, и «предприятия-однодневки» из расчета были исключены.

5. Дополнительные затруднения возникают из-за недостаточной «сопоставляемости» между статистикой движения рабочей силы и статистикой движения рабочих мест. Во-первых, в отличие от данных о движении рабочих мест данные о найме и выбытии рабочей силы собираются не по всем категориям персонала КСП, а только по работникам списочного состава. Это ведет к занижению показателей ее оборота, так как интенсивность найма и выбытия у внешних совместителей и у лиц, работающих по договорам гражданско-правового характера, намного выше, чем у работников списочного состава. (По ориентировочным оценкам, при учете этих групп валовой оборот рабочей силы (т.е. сумма коэффициентов найма и выбытия) мог бы возрасти как минимум на 5 п.п.¹⁵) Во-

¹⁵ Такой вывод позволяют сделать оценки за 1994 г. – единственный год, за который Росстат собирал данные о найме и выбытии внешних совместителей. По этим данным, коэффициент найма для совместителей достигал 66,8%, а коэффициент выбытия – 64,6%. Следовательно, коэффициент валового оборота достигал для них более 130%, что примерно в 3 раза превышало аналогичный показатель для работников списочного состава, составлявшего в этом году 48,2% (Обзор занятости, 2002). Естественно ожидать, что оборот рабочей силы среди работников, занятых по гражданско-правовым договорам, будет как минимум того же порядка, что и среди внешних совместителей. В 2008–2010 гг. численность внешних совместителей и работников, занятых по гражданско-правовым договорам, составляла в секторе КСП около 2 млн человек. Это предполагает, что с учетом их найма и выбытия оценки валового оборота рабочей силы за эти годы должны были бы возрасти с 55–65% до 60–70%.

вторых, при формировании данных о движении рабочей силы все нанятые и выбывшие работники учитываются как целые единицы, без взвешивания пропорционально отработанному ими времени.

В результате этих методологических разночтений на расчетных оценках не выполняется базовое тождество, о котором говорится во Вставке 1, а именно: **(число наймов – число выбытий) = итоговое изменение занятости = (число созданных рабочих мест – число ликвидированных рабочих мест)**. Говоря иначе, при использовании оценок Росстата изменение численности занятых по данным о движении рабочей силы оказывается не равно изменению численности занятых по данным о движении рабочих мест.

Из перечисленных проблем две представляются нам наиболее значимыми как количественно, так и методологически. Во-первых, это случаи, когда смена юридической «вывески» может отражаться в статистическом наблюдении сначала как ликвидация «старого», а затем еще раз как возникновение созданного «с нуля» нового предприятия. Во-вторых, это учет числа рабочих мест на создаваемых и ликвидируемых предприятиях пропорционально длительности их существования в течение календарного года. Эти эффекты имеют разнонаправленный характер: первый ведет к переоценке, тогда как второй – к недооценке интенсивности создания/ликвидации рабочих мест за счет создания/ликвидации в экономике целых предприятий. Если признать доминирующим первый из них (а это, по-видимому, так), то тогда мы можем ожидать ощутимого завышения российских показателей движения рабочих мест за счет создания/ликвидации целых предприятий по сравнению с аналогичными показателями для других стран.

Из вышеприведенных замечаний никак не следует вывод об ошибочности оценок, предлагаемых Росстатом. Мы считаем их крайне важными для понимания динамики рабочих мест в российской экономике. Во-первых, создание/ликвидация рабочих мест действующими предприятиями в любом случае количественно доминирует. Данные по ним имеют самостоятельную ценность и, по-видимому, свободны от каких-то принципиальных возмущений. Оценки по этой компоненте движения рабочих мест хорошо «вписываются» в тренды, наблюдаемые на основе альтернативных источников и исследований. Во-вторых, со сложностями учета динамики рабочих мест на создаваемых/ликвидируемых предприятиях статистики и экономисты сталкиваются во всех странах, и решение этой проблемы не является одномоментным. Процесс совершенствования

ния статистического инструментария непрерывен, а своевременное осознание проблемы является условием её успешного решения в будущем.

5. Общие тренды

В табл. 2 представлены обобщенные оценки движения рабочей силы и рабочих мест в российской экономике в целом и отдельно в промышленности, относящиеся к 2008–2010 гг.¹⁶ Общее число ежегодно перераспределяемых рабочих мест колебалось в этот период в пределах 7–8 млн. С учетом того, что общий «запас» замещенных рабочих мест в сегменте КСП составлял в те же годы 37–39 млн человек, это свидетельствует о весьма высокой интенсивности перераспределительных процессов – по меньшей мере вполне сопоставимой с той, что наблюдается в большинстве других стран мира. По-видимому, мы можем констатировать активизацию движения рабочих мест по сравнению с 1990-ми и даже началом 2000-х годов¹⁷.

Несмотря на непродолжительность рассматриваемого нами периода, с макроэкономической точки зрения он был крайне неоднородным. В 2008 г. российская экономика перешла от сверхактивного бума к глубокому спаду, в 2009 г. достигла кризисного «дна», а в 2010 г. начала постепенно восстанавливаться после болезненного падения. Движение рабочих мест во всех странах подвержено сильным циклическим колебаниям и российский опыт не является в этом смысле исключением (табл. 2).

В 2008 г. сальдо движения рабочих мест (т.е. *итоговое изменение занятости*) было еще слабоположительным (прирост на 0,07 млн), но уже в 2009 г. экономика потеряла 1,6 млн, а затем в 2010 г. дополнительно еще 0,8 млн рабочих мест. Как и можно было ожидать, активнее всего рабочие места создавались в «переломном» 2008 г. – 4 млн против 3 млн в 2009 и 2010 гг. В то же время наименьшие масштабы ликвидации рабочих мест наблюдались в посткризисном 2010 г. – 3,7 млн, что заметно уступало показателям не только 2009 г. (4,7 млн), но также и 2008 г. (4 млн).

Из общего числа рабочих мест, созданных в 2008–2010 гг., 50–60% приходилось на долю непрерывно действовавших, тогда как 40–50% на

¹⁶ Напомним, что приводимые оценки относятся только к сектору КСП. Это означает, что показатели для всей экономики могут быть существенно выше.

¹⁷ Brown, Earle, 2003; Acquisti, Lehmann, 1999; Обзор занятости, 2002.

долю новых, не существовавших ранее предприятий. Из общего числа рабочих мест, ликвидированных в этот период, 55–70% приходилось на долю непрерывно действовавших, тогда как 30–45% – на долю переставших существовать предприятий. Таким образом, увеличение/сокращение занятости на непрерывно действовавших предприятиях и открытие/закрытие целых предприятий вносили в валовой оборот рабочих мест примерно равный вклад, но все же с небольшим перевесом в пользу первого. Такие соотношения близки к тем, что наблюдаются в других экономиках.

В 2008–2010 гг. коэффициенты создания рабочих мест находились в коридоре 8–10%, а коэффициенты ликвидации – 10–13% (табл. 3). В результате общий объем их реаллокации был достаточно внушительным – 18–21% в год. Иными словами, ежегодно в сегменте КСП перераспределялась примерно пятая часть всех имевшихся там рабочих мест. Коэффициент избыточного оборота, считающийся одним из ключевых индикаторов интенсивности реструктуризационных процессов, составлял 16–20%. Отсюда следует, что оборот рабочих мест был практически полностью связан с их «переброской» с предприятий с сокращавшейся занятостью на предприятия с расширявшейся занятостью, тогда как вклад в него изменений в общем уровне занятости был минимальным.

Как эти показатели соотносятся с теми, что зафиксированы для других стран? Темпы создания рабочих мест в США в течение последнего десятилетия почти монотонно снижались – с 15% в его начале до 9,2–9,5% в конце. Главным фактором выступало замедление темпов создания действующими организациями – примерно с 10% до 6–6,5%. Динамика показателей ликвидации рабочих мест также была циклически выраженной: в периоды рецессий 2001 и 2008–2009 гг. они поднимались до 15% и находились в промежутке между 10–12%. Примерно 2/3 ликвидируемых рабочих мест приходились на действующие предприятия. В целом объем реаллокации составлял 22–27% всех рабочих мест (<http://www.bls.gov/bdm/bdmann.htm>).

В странах Евросоюза в 1990-е годы показатели движения рабочих мест на действующих предприятиях были почти в 2 раза ниже, чем в США (Gomez, Messina, Vallanti, 2004). Объем реаллокации по действующим организациям этих стран составлял около 10% против примерно 18% в США. Этот разрыв был в большей степени связан с различиями в

темпах ликвидации рабочих мест (между ЕС и США), чем с различиями в темпах их создания¹⁸.

На первый взгляд, российские показатели валовой реаллокации близки к тем, что наблюдаются в других странах. Однако есть и важные отличия. Так, показатели создания рабочих мест в России оказываются ниже, чем соответствующие показатели в других странах. В США их среднее значение за кризисные 2008–2010 гг. составило 10,1% против наших 8,9% за тот же период. Если же мы возьмем более благополучное (докризисное) время, то в США они доходили до 15%, чего, по-видимому, никогда и близко не наблюдалось в России. Еще больший разрыв наблюдался в показателях по действующим предприятиям. В США в кризисные 2008–2010 гг. они ежегодно создавали порядка 6% новых рабочих мест и еще больше – от 8% до 10% – в более благополучные годы. В то же время значения российских показателей ликвидации рабочих мест оказываются достаточно высокими и близкими к американским. Соответственно они заметно превышают европейские, где рынки труда сильно зарегулированы.

Показатели движения рабочей силы в российской экономике отражены в нижней секции табл. 3. В рассматриваемое трехлетие ее валовой оборот колебался от 63% в 2008 г. (максимальное значение за весь период 2000-х годов) до 55% в 2010 г. (самое низкое значение за весь период 2000-х годов). Выбытие работников (28–33%) устойчиво превосходило наём (26–30%), максимальный разрыв между ними (более 4 п.п.) наблюдался в кризисном 2009 г. Это дает основания говорить о сокращении занятости в корпоративном секторе российской экономики как о долговременном устойчивом тренде.

Коэффициенты «холодого» оборота колебались в рассматриваемое трехлетие вокруг отметки 40%. Следовательно, общее движение рабочей силы было лишь на треть связано с процессами создания и ликвидации рабочих мест, тогда как примерно на две трети – с перемещениями работников между «старыми» рабочими местами (т.е. «холостым» оборотом). (Впрочем, здесь стоит напомнить о проблемах сопоставления данных о движении рабочих мест с данными о движении рабочей силы из-за их неполной методологической «состыкованности».)

Отдельно в табл. 2 и 3 представлены показатели движения рабочих мест и рабочей силы в 2008–2010 гг. для промышленности в целом (виды

¹⁸ К сожалению, из-за отсутствия данных по Европе, относящихся к концу 2000-х годов, мы не можем сказать, как они соотносились с данными по США в этот, более поздний период.

деятельности С + D + E), которая относится к числу секторов, сильнее всего пострадавших от недавнего экономического кризиса. Видно, что по сравнению со всей экономикой создание рабочих мест в промышленности шло намного более вяло, а ликвидация была, наоборот, намного более активной. Коэффициенты создания рабочих мест варьировались в ней в пределах 6,2–9,5% (т.е. были на 1–2 п.п. ниже, чем во всей экономике), в то время как коэффициенты ликвидации рабочих мест – в пределах 11,0–16,3% (т.е. были на 1–4 п.п. выше, чем во всей экономике). Однако из-за разнонаправленности этих расхождений общий объем реаллокации был в ней примерно таким же, как и в экономике в целом, – 18–22%.

В то же время показатели избыточного оборота для промышленности находились в зоне существенно более низких значений. Так, в 2009 г. он составлял в ней лишь 12%, т.е. почти в 1,5 раза ниже, чем во всей экономике. В результате общее движение рабочих мест в промышленности было относительно слабее связано с их перераспределением с сокращавшихся на расширявшиеся предприятия. В том же 2009 г. оно объяснялось таким перераспределением лишь наполовину, тогда как наполовину являлось следствием «чистого» сокращения занятости.

Показатели движения рабочей силы по промышленности также выглядели менее благоприятно (табл. 3). Темпы найма были в ней устойчиво ниже, тогда как темпы выбытия – выше, чем во всей экономике. Как следствие, промышленная занятость сокращалась быстрее, чем общая. Однако показатели валового и «холостого» оборота рабочей силы почти не отличались от показателей по экономике в целом. Вследствие этого в промышленности, как и во всей экономике, валовой оборот рабочей силы точно так же был примерно на треть связан с процессами создания и ликвидации рабочих мест, тогда как примерно на две трети являлся «холостым», т.е. отражал замену одних работников другими на стабильно существовавших «старых» рабочих местах.

6. Межотраслевая вариация (по видам экономической деятельности)

Поскольку показатели движения рабочих мест по отраслям (видам деятельности) могут сильно колебаться от года к году, при анализе их межотраслевой вариации мы будем оперировать усредненными оценка-

ми за весь период 2008–2010 гг. Отметим, что колебания во времени практически не меняют ранжирование различных видов деятельности с точки зрения их динамизма.

Эмпирические исследования в разных странах говорят о том, что существует значительная межотраслевая дифференциация в масштабах реаллокации рабочих мест (Gómez-Salvador et al., 2004; Haltiwanger, Scarpetta, Schweiger, 2010; Martin-Barroso et al., 2011). Она может отражать тот факт, что виды деятельности различаются распределением фирм по капиталоемкости, размеру и возрасту. Малые, относительно недавно созданные и некапиталоемкие фирмы могут быстрее расти (в случае успеха) и быстрее сокращаться (в случае неудач). Кроме того, жесткость регулирования также неодинакова для фирм в разных секторах и разного размера. Отсюда естественно ожидать «лидерства» таких секторов, как торговля, строительство и бизнес-услуги. Так, в США в середине 2000-х годов в обрабатывающих производствах темпы создания и ликвидации рабочих мест составляли 7–8% и 8–10% соответственно, тогда как в строительстве – 20% и 20% (<http://www.bls.gov/bdm/bdmann.htm>). Двукратные различия (например, между энергетикой и финансовыми услугами) в интенсивности реаллокации отмечаются также в Европе (Gomez-Salvador, Messina, Valanti, 2004).

Показатели реаллокации по видам деятельности в России приведены в табл. 4. И в нашей стране «лидерами» по темпам создания рабочих мест выступают торговля и строительство¹⁹. В среднем в год они создавали соответственно по 18,8% и 14,1% новых рабочих мест, что примерно в 2–1,5 раза больше, чем в среднем во всей экономике. Они опережали другие сектора по интенсивности наращивания рабочих мест как на только что открытых, так и на «старых», ранее уже существовавших предприятиях. Логична высокая активность и таких секторов услуг, как финансовый и гостинично-ресторанный, которым также свойственен повышенный динамизм.

Несколько неожиданным является то обстоятельство, что рабочие места достаточно активно создавались также в госуправлении – в среднем 10,2% в год. По большей части это происходило за счет расширения уже существовавших ранее госучреждений, а не появления новых. В то же

¹⁹ Мы ранее отмечали трехкратные различия в показателях создания рабочих мест и 1,5-кратные в показателях валового оборота между промышленностью и торговлей в середине 1990-х годов в России (Обзор занятости, 2002, с. 230).

время два других сегмента общественного сектора – образование и здравоохранение – держались среди явных аутсайдеров. В 2008–2010 гг. в них ежегодно создавалось по 6,7% и 5,5% новых рабочих мест, что было примерно в 1,5 раза меньше, чем в среднем во всей экономике. Чрезвычайно медленно они создавались также в обрабатывающих производствах – в среднем лишь 6,3% в год.

«Лидеры» по темпам ликвидации рабочих мест располагались следующим образом: строительство (17,6%), торговля (16,0%), сельское хозяйство (15,7%), гостинично-ресторанный бизнес (15,5%). Рабочие места ликвидировались в них активнее, чем в других секторах, как за счет сжатия занятости на продолжавших действовать предприятиях, так и за счет закрытия целых предприятий. Несколько быстрее, чем в среднем по всей экономике, вымывались рабочие места из обрабатывающих производств (12,6% против 11%)²⁰. Медленнее всего рабочие места сворачивались опять-таки в бюджетном секторе: здравоохранении (5,3%), госуправлении (7,5%) и образовании (8,4%).

При описанных соотношениях между темпами создания и ликвидации рабочих мест не удивительно, что наиболее активный валовой оборот рабочих мест наблюдался в строительстве (31,8%) и торговле (34,8%), а наиболее вялый – в здравоохранении (10,8%) и образовании (15,1%). Практически во всех видах деятельности большая часть (от 60 до 80%) общего объема реаллокации приходилась на действующие предприятия. Подобные соотношения типичны для большинства других стран мира²¹.

В рассматриваемый период положительное сальдо движения рабочих мест сохранялось лишь в трех секторах российской экономики – торговле, финансах и госуправлении (в здравоохранении сальдо было практически нулевым). В остальных оно являлось отрицательным, причем в сельском хозяйстве достигало почти 8% в год, а в обрабатывающих производствах приближалось к 6,5%. Эти два вида деятельности лидировали по чистым потерям рабочих мест, причем с заметным отрывом от всех остальных.

Межотраслевые различия в динамике рабочих мест отражают своего рода дифференциацию во внешних условиях функционирования между

²⁰ Надо отметить, что эти результаты во многом определяются «выбросом» в 2009 г., когда обрабатывающие производства испытали массовый отток рабочих мест, составивший около 18% всего их запаса.

²¹ Впрочем, в российских данных обнаруживается заметная аномалия, связанная со странном поведением добывающих производств (об этом см. ниже).

различными видами экономической деятельности. В одних рабочие места отличаются волатильностью и нестабильностью, в других – относительной устойчивостью. Так, в торговле и строительстве в течение года перераспределялось в среднем более 30% рабочих мест, тогда как в образовании и здравоохранении лишь 10–15%. Все остальные отрасли располагались между этими крайними точками. Например, в обрабатывающих производствах коэффициент валового перераспределения рабочих мест составлял около 19%, что было очень близко к среднему показателю по всей экономике. Как уже отмечалось, эти различия являлись достаточно устойчивыми во времени (хотя временной интервал наблюдения относительно короток). В числе неизменных лидеров как по темпам создания, так и по темпам ликвидации рабочих мест находились торговля и строительство, в числе неизменных аутсайдеров – образование и здравоохранение.

Уже упоминавшиеся три сектора – гостинично-ресторанный бизнес, торговля и строительство – лидировали также по интенсивности приема и выбытия работников (помимо них в группу «лидеров» входило также рыболовство). Коэффициенты как найма, так и выбытия доходили в них до 50–65%. В результате валовой оборот рабочей силы превышал отметку 100% (а в торговле и в гостинично-ресторанном бизнесе составлял запредельные 120–125%!). На противоположном полюсе находились госуправление, образование и здравоохранение, где в течение года нанималось и увольнялось порядка 15–20% работников. Как следствие, валовой оборот рабочей силы составлял в них не более 30–40%.

В анализируемых данных встречаются, впрочем, и аномальные результаты. Один из них относится к 2008 г., когда абсолютным «рекордсменом» по общему объему реаллокации рабочих мест с показателем около 40% (!) оказались добывающие производства. (Вследствие этого по усредненным показателям за весь период 2008–2010 гг. (табл. 4) они также находились на «почетном» третьем месте – сразу после торговли и строительства.) Однако при более детальном анализе выясняется, что этот «рекорд» объяснялся неожиданным всплеском активности в единственном узком подсекторе – добыче нефти и газа. Причем, если показатели, относящиеся к непрерывно действовавшим предприятиям этого подсектора, вели себя «умеренно», то темпы создания/ликвидации рабочих мест за счет открытия/закрытия целых предприятий «зашкаливали». Если верить оценкам за 2008 г., то в этом году в добыче нефти и

газа за счет закрытия «старых», ранее существовавших предприятий было ликвидировано 22% и за счет открытия новых, только что образованных предприятий было создано 25% от общего числа имевшихся там рабочих мест! Еще парадоксальнее, что в 2008 г. здесь не отмечалось никакого особого всплеска наймов и увольнений.

Нет сомнений, что в данном случае смена юридической «вывески» была ошибочно принята за физическое закрытие ряда предприятий с последующим открытием вместо них новых. По-видимому, такие ошибки (хотя и в меньших масштабах) нельзя полностью исключить и применительно ко многим другим видам экономической деятельности.

7. Региональное измерение

В российских условиях межрегиональная вариация в темпах создания и ликвидации рабочих мест также оказывается очень значительной, причем как для непрерывно действующих, так и для вновь создаваемых/ликвидируемых предприятий.

Так, для действующих предприятий усредненный показатель создания рабочих мест за 2008–2010 гг. варьировал от 2,6 в Камчатском крае до 8,1 в Республике Ингушетия, ликвидации – от 4,0 в Камчатском крае до 12,8 в Республике Тыва. Более детальный взгляд на «хвосты» распределений показывает довольно пеструю картину.

Наименьшие темпы создания новых рабочих мест на действующих предприятиях, кроме Камчатского края, наблюдались в Оренбургской, Брянской, Саратовской областях и Республике Чувашия. Здесь они были 3,6% и ниже. Наоборот, выше всего они были (кроме Ингушетии) в республиках Тыва и Чеченской, Амурской области и Москве (перечислены по мере снижения показателя), где их значения лежали в интервале от 6,6 до 8,1%. Минимальные показатели ликвидации рабочих мест (ниже 5,1) фиксировались (вслед за Камчатским краем) в Оренбургской области (4,5%), затем в Чеченской республике и Кабардино-Балкарии, а также в ЕАО (5,1%). Наоборот, быстрее других ликвидировали рабочие места (помимо Тывы), Республика Мордовия, Калининградская и Ивановская области, а также Краснодарский край (9,0).

Межрегиональная вариация в создании рабочих мест на вновь созданных и в их ликвидации на ликвидируемых предприятиях значитель-

но больше, чем в аналогичных показателях для непрерывно действовавших предприятий. Нижние значения оказываются в этом случае меньше, а верхние, наоборот, больше. Есть основания полагать, что регионам-лидерам «удавалось» добиваться впечатляющих результатов, которые они демонстрировали только за счет того, что многие чисто юридические манипуляции ошибочно принимались в них за реальные создание и ликвидацию предприятий. Тот факт, что одни и те же регионы показывают очень высокие показатели в обоих случаях (как например, республики Дагестан, Карелия и Башкортостан), служит этому дополнительным подтверждением.

Начнем с темпов создания рабочих мест на вновь созданных предприятиях. Ставропольский край имел в рассматриваемые годы усредненный показатель лишь 0,16% и являлся в данном отношении безусловным аутсайдером. За ним шли Республика Мордовия, Камчатский край, Пензенская и Вологодская области (0,3–0,5%). Быстрее всего процесс шел в Республике Дагестан (13,4%), за которой следовали Республика Карелия (12,4%), Саратовская область, Чеченская республика и Республика Башкортостан (от 10,7% до 9,9%).

Медленнее всего ликвидация рабочих мест за счет закрытия целых предприятий происходила в Камчатском крае (0,24%). В Челябинской области, Республике Адыгея, Пензенской области и Республике Чувашия этот показатель лежал в интервале от 0,5% до 1,0%. На противоположном фланге первой шла Республика Карелия (13,0%), за которой располагалась Республика Башкортостан (11,0%). В Тюменской области, Республике Дагестан и Еврейской автономной области значения этого показателя также превышали 9,0%.

На рис. 1 представлены распределения регионов по всем четырем рассмотренным нами характеристикам. Что касается действующих предприятий (рис. 1а), то мы видим явное преобладание регионов с сокращавшейся занятостью над регионами с возрастающей занятостью. Распределения регионов по темпам создания рабочих мест за счет возникновения новых предприятий и темпам ликвидации рабочих мест за счет закрытия целых предприятий (рис. 1б) в целом схожи. Средние значения у них невысоки, но оба распределения имеют длинные правые хвосты, по-видимому, отражающие обозначенный выше статистический артефакт (реорганизации вместо действительных открытий/закрытий предприятий).

Как показатели создания и ликвидации рабочих мест связаны между собой? Рисунок 2а демонстрирует, что у действующих предприятий та-

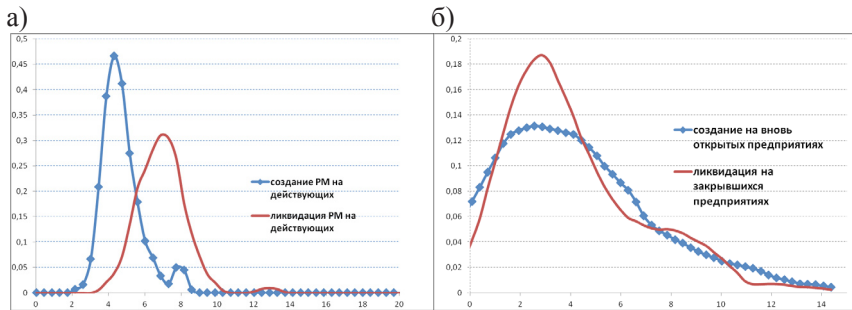


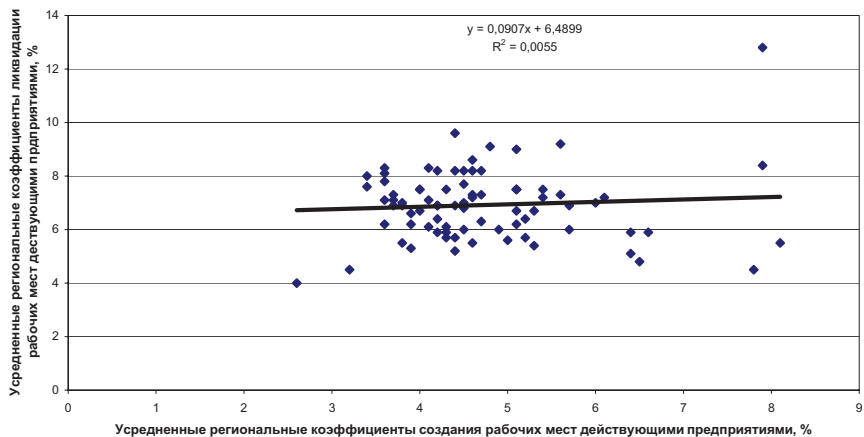
Рис. 1. Кернел-диаграмма распределения регионов по созданию и ликвидации рабочих мест

кая связь фактически отсутствует. Иными словами, на уровне отдельных регионов ускоренный «сброс» рабочих мест менее успешными предприятиями не облегчает создание дополнительных рабочих мест более успешным и, наоборот, расширение масштабов экономической деятельности более успешными предприятиями не «оттягивает» рабочие места у менее успешных. В российских условиях эти процессы протекают практически автономно.

В то же время между показателями создания и ликвидации рабочих мест за счет открытия/закрытия целых предприятий наблюдается, как показывает рис. 2б, очень тесная связь. Активизация ликвидации рабочих мест за счет закрытия «старых» предприятий на 1 п.п. сопровождается активизацией создания рабочих мест за счет открытия новых предприятий на 0,75 п.п. Такая неправдоподобно высокая корреляция заставляет предполагать, что случаи реорганизации действующих предприятий могут регистрироваться как случаи закрытия «старых» и открытия новых предприятий.

Какие факторы могут влиять на дифференциацию регионов по показателям движения рабочих мест? Что выдвигает тот или иной регион в лидеры или, наоборот, задвигает его в аутсайдеры такой реаллокации? К сожалению, короткий период наблюдения, совпадающий к тому же с периодом кризиса, а также ошибки измерения затрудняют получение стабильных и надежных результатов. Естественной гипотезой является предположение о наличии связи между темпами реаллокации, с одной стороны, и уровнем экономического развития регионов, с другой. При этом связь здесь может быть как положительной (например, более ин-

а) Связь между региональными коэффициентами создания и ликвидации рабочих мест для действующих предприятий, 2008–2010 гг., %



б) Связь между региональными коэффициентами создания и ликвидации рабочих мест за счет открытия/закрытия предприятий, 2008–2010 гг., %

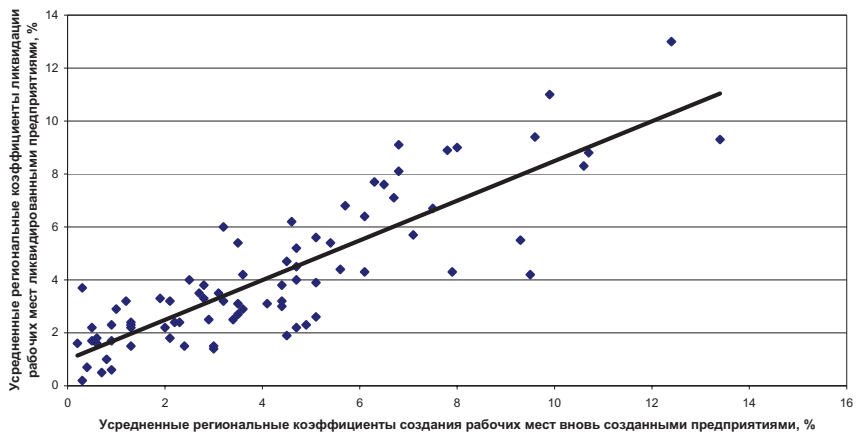


Рис. 2

тенсивная реаллокация, отражающая приток инвестиций и быстрое обновление производственного аппарата, представляется естественным спутником активного экономического роста), так и отрицательной (вследствие создания неустойчивых и короткоживущих рабочих мест в наименее производительных секторах, таких как торговля и примитивное строительство). Соответственно разные группы регионов могут различаться знаком такой зависимости. В этом случае она будет нелинейной, так что можно ожидать наличия U-образной связи между итоговым изменением занятости и душевым региональным ВРП.

Имеющиеся в нашем распоряжении данные не подтверждают существование какой-либо однозначной связи между ВРП и темпами реаллокации рабочих мест для всей совокупности регионов. Её нет ни для непрерывно действующих предприятий, ни для вновь создаваемых/ликвидируемых. На рис. 3 показано расположение регионов в пространстве двух переменных: логарифм ВРП на душу в 2009 г., с одной стороны, и коэффициентов создания и ликвидации рабочих мест, с другой (на действующих предприятиях – рис. 3а; на создаваемых/ликвидируемых – рис. 3б). В обоих случаях мы наблюдаем большое и плотное облако регионов в срединной части горизонтальной шкалы и несколько регионов-аутсайдеров по её краям. Оба рисунка свидетельствуют о том, что при любом уровне душевого ВРП ликвидация доминирует над созданием. Частичным исключением является небольшой кластер регионов на самом правом фланге горизонтальной оси, для которых соотношение было обратным (по действующим предприятиям).

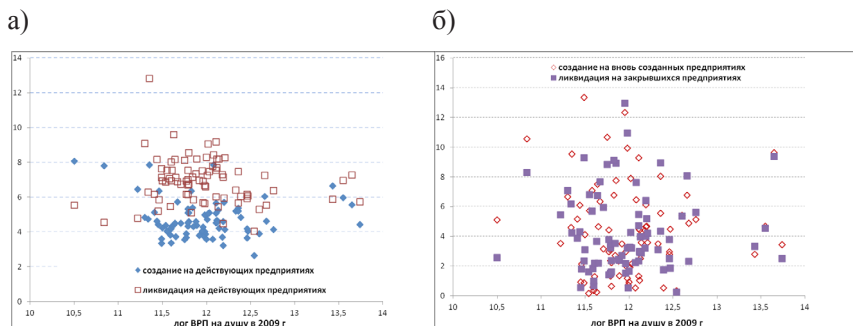


Рис. 3. Показатели создания и ликвидации рабочих мест (в среднем за 2009–2010 гг.) на действующих и вновь созданных/ликвидируемых предприятиях в регионах РФ, в зависимости от уровня ВРП на душу населения

Рисунок 4 подтверждает, что показатель итогового изменения занятости на предприятиях регионов может меняться U-образно при увеличении душевого ВРП. Наличие такой параболической картины подтверждается и эконометрически, если мы регрессируем нашу зависимую переменную на величину логарифма душевого ВРП и его квадрат, контролируя при этом автономный статус региона и оценивая стандартные оценки как робастные. Данный вывод верен как для действующих предприятий, так и для вновь создаваемых/ликвидируемых. Другими словами, самые бедные и самые богатые регионы в кризисные годы в наименьшей степени теряли занятость, либо даже её несколько увеличивали.

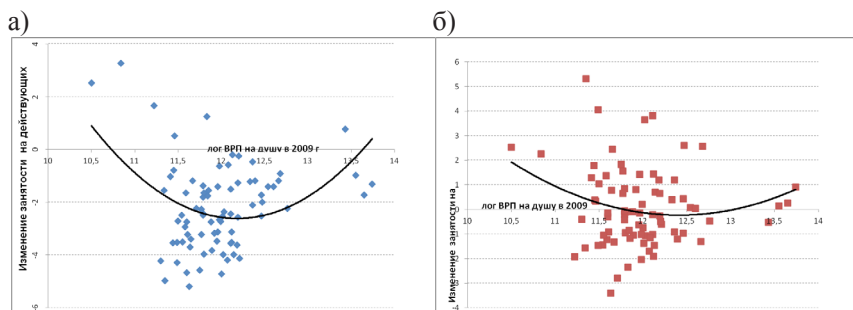
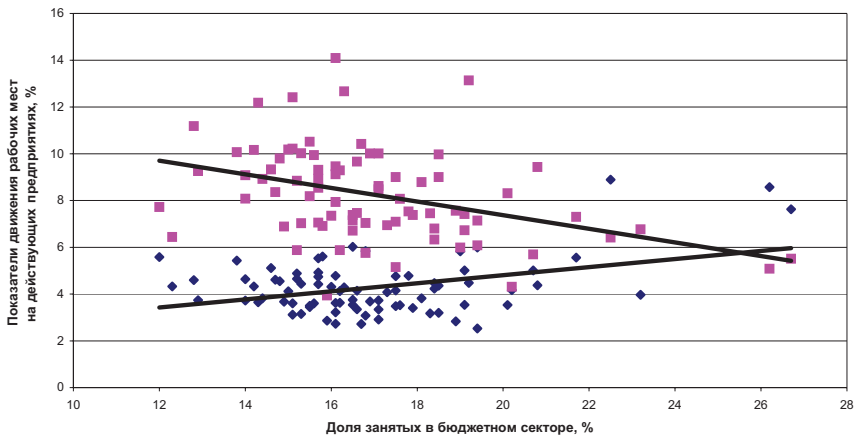


Рис. 4. Связь между итоговым изменением занятости на действующих (а) и создаваемых/ликвидируемых (б) предприятиях в 2008–2010 гг. и уровнем душевого ВРП

Нам не удалось обнаружить каких-либо иных экономических или институциональных факторов, которые бы отчетливо и устойчиво коррелировали с показателями движения рабочих мест. Такая связь наблюдается, и то лишь в очень слабой форме, только для некоторых структурных характеристик населения регионов (таких, например, как доля городского населения; доля молодежи, не достигшей трудоспособного возраста; доля работников с высшим образованием и т.д.). Из всего набора этих характеристик наиболее сильный эффект прослеживается для доли занятых в бюджетном секторе (рис. 5а). Ее увеличение на 1 п.п. сопровождается ростом интенсивности создания рабочих мест на действующих предприятиях на 0,14 п.п. и снижением интенсивности ликвидации рабочих мест (на них же) на 0,22 п.п. Похоже, что в условиях кризиса роль

а) Региональные коэффициенты создания и ликвидации рабочих мест действующими предприятиями и доля занятых в бюджетном секторе, 2009 г., %



б) Региональные коэффициенты создания и ликвидации рабочих мест за счет открытия/закрытия предприятий и доля занятых в бюджетном секторе, 2009 г., %

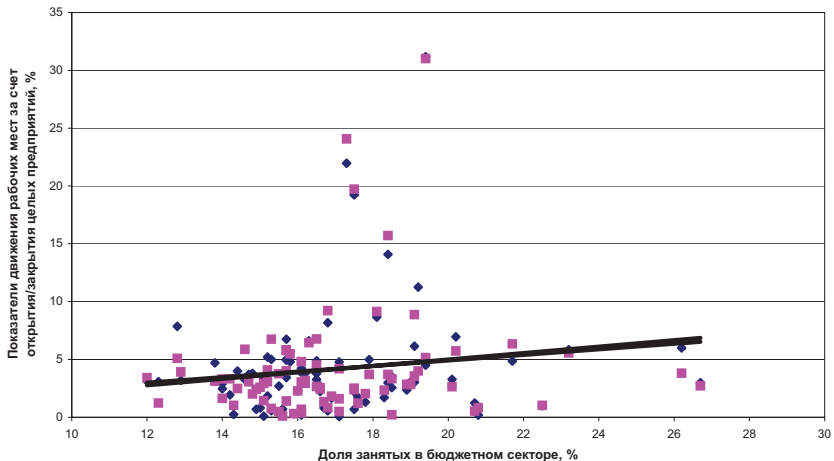


Рис. 5

главного генератора рабочих мест в российской экономике перешла к бюджетному сектору. Эту тенденцию – если она закрепится и продолжит действовать также и в посткризисный период – нельзя не признать тревожной. В то же время какая-либо связь между долей занятых в бюджетном секторе и движением рабочих мест за счет открытия/закрытия целых предприятий отсутствует (рис. 5б)²². В целом вопрос о факторах, влияющих на динамику рабочих мест на уровне регионов, остается в значительной мере открытым.

9. Заключение

Признание динамизма и неоднородности предприятий и фирм подтверждает потребность в новых статистических инструментах, позволяющих анализировать их (фирм и предприятий) поведение. Данные о создании и ликвидации рабочих мест являются одним из таких инструментов.

Начиная с 1990-х годов прошлого столетия экономисты и статистики разных стран для анализа движения рабочих мест стали использовать методологию, предложенную в работах С. Дэвиса и Дж. Халтивангера. Эта методология постепенно стала своего рода международным «стандартом». В ее основе – серия показателей, основанных на расчете изменения численности занятых на фирмах/предприятиях. В итоге за прошедшие годы получены сопоставимые оценки по многим странам, а некоторые национальные службы регулярно публикуют соответствующие статистические ряды как для экономики в целом, так и в разрезе регионов и отраслей.

Анализ движения рабочих мест наглядно демонстрирует логику шумпетеровского процесса «созидательного разрушения». Из него следует, что одним из важнейших источников роста производительности следует считать перераспределение рабочих мест от экономически менее успешных к экономически более успешным производителям. В полном соответствии с идеей «созидательного разрушения» выигрыш в производительности достигается не только за счет рождения новых, более эффективных, но – в не меньшей степени – и за счет гибели «старых», менее

²² При построении рис. 5а и 5б были исключены данные по Республике Тыва, которая с точки зрения доли занятых в бюджетном секторе (около 35%) выступает как явный аутлайер.

эффективных фирм. Гибель фирм-аутсайдеров высвобождает значительные ресурсы (в том числе – трудовые), которым находится затем новое, лучшее применение в фирмах-лидерах. Как показывает опыт, в подавляющем большинстве стран мира процессы перераспределения рабочих мест имеют именно такую направленность. Однако никакого автоматизма здесь нет. Куда будут устремлены потоки рабочих мест – к экономически более эффективным или к политически более влиятельным участникам рынка, зависит в конечном счете от качества институциональной среды.

Судя по показателям движения рабочих мест, которые с недавнего времени начали разрабатываться Росстатом, Россия не сильно выбивается из общего ряда стран, но заметны и особенности. Одна из них состоит в том, что ликвидация рабочих мест устойчиво доминирует над созданием в большинстве видов деятельности. Это означает, что обновление и модернизация производственного аппарата идут медленно и при сокращении суммарной занятости в формальном секторе. Учитывая стоящие перед страной задачи, это посылает сигнал о наличии серьезной проблемы!

Отсутствие совмещенных данных о динамике рабочих мест, с одной стороны, и о характеристиках экономической эффективности предприятий, с другой, не позволяет ответить на вопрос, в какой мере к российской экономике приложима шумпетеровская идея «созидательного разрушения». Действительно ли в России, как и в большинстве других стран мира, менее производительные предприятия теряют рабочие места, а более производительные их приобретают? Если – да, то какова скорость этого процесса и насколько велик его вклад в динамику производительности? Анализ этого круга проблем остается важной задачей для будущих исследований.

Как мы отмечали, используемая Росстатом методология в некоторых отношениях отличается от сложившейся международной практики. Чтобы обеспечить большую сопоставимость российских оценок с оценками по другим странам, здесь, на наш взгляд, были бы желательны определенные процедурные изменения.

Во-первых, имело бы смысл отказаться при подсчетах числа рабочих мест от их взвешивания пропорционально продолжительности существования в течение отчетного периода (т.е. от их учета в эквиваленте полной занятости). В принципе необходимые данные для этого имеются.

Речь идет о показателе списочной численности работников крупных и средних предприятий на начало и конец календарного года, величина которого определяется без взвешивания пропорционально отработанному времени и использование которого могло бы поэтому снять значительную часть проблем.

Во-вторых, разработка данных о движении рабочих мест ведется пока Росстатом по очень ограниченному набору характеристик. Это – регионы, виды экономической деятельности и формы собственности. Среди прочего они не содержат информации о создании/ликвидации рабочих мест в зависимости от «возраста» (даты основания) и размера (численности занятых) различных предприятий. Для понимания процессов движения рабочих мест эти характеристики являются очень важными. Но если «возраст» не может быть определен на основе действующих форм, то разработка по размеру не представляет больших сложностей.

В-третьих, было бы большим шагом вперед, если бы оценки движения рабочих мест для КСП удалось дополнить аналогичными оценками по сегменту малых предприятий (пусть в менее детализированной разработке).

Наконец, мы считаем также важным поставить вопрос о введении дополнительных «фильтров», которые позволили бы более точно отделять действительные случаи открытия/закрытия предприятий от фиктивных, связанных исключительно со сменой юридической вывески. Существующие оценки создания/ликвидации рабочих мест за счет открытия/закрытия целых предприятий остаются пока недостаточно надежными, о чем свидетельствуют явно аномальные значения, которые они принимают в ряде случаев. Мы понимаем, что это весьма непростая проблема, не имеющая идеального решения, но полагаем, что существенный прогресс в ближайшее время здесь все же возможен.

Подытоживая анализ используемой методологии измерения движения рабочих мест, можно утверждать, что Росстат освоил и внедрил очень важное направление статистического наблюдения и анализа. В результате удалось получить обобщенные оценки, в целом методологически сопоставимые с теми, что имеются по ведущим странам. Предложенный в данной статье анализ намечает необходимые коррективы для этой методологии, направленные на достижение большей точности оценок и их лучшей межстрановой сопоставимости. Для реализации этих предложений есть вся необходимая информационная база и не требуется введение ни дополнительных первичных форм, ни новых перемен-

ных в действующие формы статистического наблюдения. Более того, статистическая информация, регулярно собираемая органами российской статистики с предприятий и организаций, позволяет проводить комплексный анализ показателей движения рабочих мест в увязке с различными финансово-экономическими и структурными характеристиками предприятий. Это вполне реализуемая, хотя и технологически непростая задача.

Таблица 1. Создание и ликвидация рабочих мест на действующих предприятиях

1992–2002	Создание	Ликвидация	Оборот	Изменение
Австрия	4,6	3,4	7,9	1,2
Бельгия	5,2	3,8	9,0	1,4
Дания	6,2	3,3	9,5	2,9
Финляндия	7,0	3,0	9,9	4,0
Франция	5,1	3,2	8,3	1,9
Германия	4,4	3,7	8,1	0,7
Ирландия	8,5	3,1	11,5	5,4
Италия	8,2	4,1	12,3	4,1
Голландия	6,5	4,3	10,8	2,2
Португалия	4,9	3,5	8,4	1,4
Испания	8,6	3,4	12,1	5,2
Швеция	8,1	3,6	11,7	4,5
Великобритания	6,6	4,4	11,0	2,2
Зона евро	5,6	3,7	9,3	1,9
Скандинавские страны	7,3	3,4	10,7	3,9
США (1994–1999)	9,9	7,9	17,8	2,0
США (2000–2010)	8,2	8,2	16,4	0,0
Россия (2008–2010)	4,8	6,9	11,7	-2,1
Россия, обрабатывающая промышленность (2009)	3,6	6,8	10,4	-3,2
Россия, промышленность (1992–1999)	2,4	10,3	12,7	-7,9

Источники: Gómez-Salvador, Messina, Vallanti (2004) – для стран Евросоюза; BLS – для США; Росстат, оценки авторов, Brown, Earle (2003) – для России.

Таблица 2. Изменение числа замещенных рабочих мест (по средней численности работников) во всей экономике и в промышленности РФ, 2008–2010 гг., тыс.

	Экономика			Промышленность		
	2008	2009	2010	2008	2009	2010
Среднее число замещенных рабочих мест в течение года	39314	37579	36728	10126	9223	8904
Число созданных рабочих мест, в том числе:	4079	3091	2983	961	572	638
на непрерывно действовавших предприятиях	2037	1614	1808	451	309	392
на вновь созданных предприятиях	2042	1476	1175	510	263	245
Число ликвидированных рабочих мест, в том числе:	4010	4725	3735	1153	1499	974
на непрерывно действовавших предприятиях	2272	3190	2383	684	1169	702
на ликвидированных предприятиях	1738	1535	1352	470	329	272
Изменение числа замещенных рабочих мест (прирост или сокращение) по сравнению с предыдущим годом	+69	–1634	–753	–192	–926	–337

Таблица 3. Показатели движения рабочих мест и рабочей силы во всей экономике и в промышленности РФ, 2008–2010 гг., %

		Экономика			Промышленность		
		2008	2009	2010	2008	2009	2010
Движение рабочих мест							
1	Коэффициент создания рабочих мест (2 + 3), в том числе:	10,4	8,2	8,1	9,5	6,2	7,2
2	на непрерывно действовавших предприятиях	5,2	4,3	4,9	4,5	3,4	4,4
3	на вновь созданных предприятиях	5,2	3,9	3,2	5,0	2,9	2,8
4	Коэффициент ликвидации рабочих мест (5 + 6), в том числе:	10,2	12,6	10,2	11,4	16,3	11,0

		Экономика			Промышленность		
		2008	2009	2010	2008	2009	2010
5	на непрерывно действовавших предприятиях	5,8	8,5	6,5	6,8	12,7	7,9
6	на ликвидированных предприятиях	4,4	4,1	3,7	4,6	3,6	3,1
7	Сальдо движения рабочих мест (1 – 4)	0,2	–4,4	–2,1	–1,9	–10,1	–3,8
8	Валовое перераспределение рабочих мест (1 + 4)	20,6	20,8	18,3	20,9	22,5	18,1
9	Избыточное перераспределение рабочих мест (8 – 7)	20,4	16,5	16,2	19,0	12,4	14,3
10	Доля избыточного перераспределения в валовом перераспределении рабочих мест (9/8)	99,1	79,1	88,8	91,0	55,2	79,1
	Движение рабочей силы						
11	Коэффициент найма	30,4	26,2	27,2	29,7	23,3	28,1
12	Коэффициент выбытия	32,6	30,5	28,2	35,4	32,6	28,9
13	Разность между наймом и выбытием (11 – 12)	–2,2	–4,3	–1,0	–5,7	–9,3	–0,8
14	Валовой оборот рабочей силы (11 + 12)	63,0	56,7	55,4	65,1	55,9	57,0
15	«Холостой» оборот (14 – 8)	42,6	40,2	39,2	44,2	33,5	38,9
16	Доля «холостого» оборота в валовом обороте рабочей силы (15/14)	67,6	71,0	70,7	67,9	59,8	68,2
17	Коэффициент вынужденных увольнений	1,3	2,2	1,3	1,6	3,5	1,4
18	Коэффициент добровольных увольнений	26,0	22,7	21,2	25,2	20,2	19,4

Таблица 4. Усредненные показатели движения рабочей силы и рабочих мест по видам экономической деятельности, 2008–2010 гг., %

	Движение рабочих мест	Сельское хозяйство	Рыболовство	Добывающие производства	Обрабатывающие производства	Пронизводство газа и воды	Строительство	Торговля	Гостиницы и рестораны	Транспорт и связь	Финансовая деятельность	Операции с недвижимым имуществом	Госуправление	Образование	Здравоохранение	Прочие услуги
1	Коэффициент создания рабочих мест (2 + 3), в том числе за счет:	8,1	5,5	12,1	6,3	10,3	14,1	18,8	11,6	8,8	11,9	10,6	10,2	6,7	5,5	9,5
2	создания рабочих мест непрерывно действовавших предприятиях	4,2	4,0	4,2	3,6	5,6	7,8	10,0	6,1	4,4	7,6	5,9	6,5	3,1	2,8	5,1
3	создания новых предприятий	3,8	1,5	7,9	2,7	4,7	6,4	8,8	5,6	4,4	4,2	4,7	3,7	3,6	2,7	4,5
4	Коэффициент ликвидации рабочих мест (5 + 6), в том числе за счет:	15,7	11,3	16,1	12,6	12,1	17,6	16,0	15,5	12,0	9,7	12,9	7,5	8,4	5,3	11,4

12	Коэффициент выбытия	44,1	63,5	29,8	Обработка ющие произ-водства	Производство газа и воды	Склады-ство	Торговля	Гостиницы и рестораны	Транспорт и связь	Финансовая деятельность	Операции с недвижимым имуществом	Госуправление	Образование	Здравоо-рание	Прочие услуги
13	Разность между наймом и выбытием (11 – 12)	-6,2	-6,1	-4,3	Обрабатыва-ющие произ-водства	Производство газа и воды	Склады-ство	Торговля	Гостиницы и рестораны	Транспорт и связь	Финансовая деятельность	Операции с недвижимым имуществом	Госуправление	Образование	Здравоо-рание	Прочие услуги
14	Валовой оборот рабочей силы (12 + 13)	82,0	120,9	55,3	Обрабатыва-ющие произ-водства	Производство газа и воды	Склады-ство	Торговля	Гостиницы и рестораны	Транспорт и связь	Финансовая деятельность	Операции с недвижимым имуществом	Госуправление	Образование	Здравоо-рание	Прочие услуги
15	«Холостой» оборот (14 – 8)	58,3	104,1	27,0	Обрабатыва-ющие произ-водства	Производство газа и воды	Склады-ство	Торговля	Гостиницы и рестораны	Транспорт и связь	Финансовая деятельность	Операции с недвижимым имуществом	Госуправление	Образование	Здравоо-рание	Прочие услуги
16	Доля «холостого» оборота в валовом обороте рабочей силы (15/14)	71,0	86,1	48,9	Обрабатыва-ющие произ-водства	Производство газа и воды	Склады-ство	Торговля	Гостиницы и рестораны	Транспорт и связь	Финансовая деятельность	Операции с недвижимым имуществом	Госуправление	Образование	Здравоо-рание	Прочие услуги
17	Коэффициент вынужденных увольнений	1,8	0,9	1,5	Обрабатыва-ющие произ-водства	Производство газа и воды	Склады-ство	Торговля	Гостиницы и рестораны	Транспорт и связь	Финансовая деятельность	Операции с недвижимым имуществом	Госуправление	Образование	Здравоо-рание	Прочие услуги
18	Коэффициент добровольных увольнений	36,0	51,8	16,3	Обрабатыва-ющие произ-водства	Производство газа и воды	Склады-ство	Торговля	Гостиницы и рестораны	Транспорт и связь	Финансовая деятельность	Операции с недвижимым имуществом	Госуправление	Образование	Здравоо-рание	Прочие услуги

Литература

Acquisti A., Lehmann H. Job Creation and Job Destruction in Russia: Some Preliminary Evidence from Enterprise-level Data. LICOS Discussion Paper, Discussion Paper 84/1999.

Brown D., Earle J. The Reallocation of Workers and Jobs in Russian Industry: New Evidence on Measures and Determinants // *Economics of Transition*. June 2003. Vol. 11 (2). P. 221–252.

Brown D., Earle J. Gross Job Flows in Russian Industry Before and After Reforms: Has Destruction Become More Creative? // *Journal of Comparative Economics*. Vol. 30 (1). March 2002. P. 96–133.

Davis S., Haltiwanger J. Ch. 41. Gross Job Flows // *Handbook of Labor Economics*. Vol. 3 / ed. by O. Ashenfelter, D. Card. Elsevier, 1999.

Davis S., Faberman R., Haltiwanger J. The Flow Approach to Labor Markets: New Data Sources and Micro-Macro Links // *Journal of Economic Perspectives*. Summer 2006. Vol. 20. No. 3. P. 3–26.

Faggio G., Konings J. Job creation, job destruction and employment growth in transition countries in the 90s // *Economic Systems*. 2003. No. 27. P. 129–154.

Gómez-Salvador R., Messina J., Vallanti G. Gross job flows and institutions in Europe // *Labour Economics*. 2004. No. 11. P. 469–485.

Haltiwanger J., Jarmin R., Miranda J. Who Creates Jobs? Small vs. Large vs. Young. NBER Working Paper No. 16300, August 2010.

Haltiwanger J., S.Scarpetta and H.Schweiger. Cross country differences in job reallocation: the role of industry, firm size and regulations. EBRD, Working Paper No. 116, July 2010.

Haltiwanger J. Job Creation and Firm Dynamics in the U.S. // *Innovation Policy and the Economy* / ed by J. Lerner, S. Stern. Vol. 12. Chicago: University of Chicago Press (forthcoming) (available: <http://www.nber.org/chapters/c12451.pdf>).

Hsieh C-T., Klenow P. Misallocation and Manufacturing TFP in China and India // *The Quarterly Journal of Economics*. November 2009. Vol. CXXIV. Issue 4.

Kapeliushnikov R. Job Turnover in a Transitional Economy: The Behavior and Expectations of Russian Industrial Enterprises // *Labour Market Dynamics in the Russian Federation*. Paris: OECD, 1997.

Konings J., Kupets O., Lehmann H. Gross job flows in Ukraine: Size, ownership and trade effects // *Economics of Transition*. 2003. Vol. 11 (2). P. 321–356.

McMillan M., Rodrik D. Globalization, Structural Change and Productivity Growth. NBER Working Paper No.17143, June 2011.

Martin-Barroso D., Nunez-Serrano J., Turrion J., Velazquez F. The European Map of Job Flows. **Universidad Complutense de Madrid, Universidad Autonoma de Madrid, GRIPICO 2011** (<http://mpr.ub.uni-muenchen.de/33602/>). MPRA Paper No. 33602.

System of National Accounts 1993. Ch. XVII. P. 513 (<http://www.unstats.un.org/unsd/nationalaccount/docs/1993sna.pdf>).

The US Bureau of Labor Statistics, Annual Business Employment Dynamics Data (<http://www.bls.gov/bdm/bdmann.htm>).

Капелюшников Р.И. Российский рынок труда сквозь призму предпринимательских опросов: ретроспективный анализ. М.: ИМЭМО РАН, 2006.

Обзор занятости в России. Вып. 1 (1991–2000) гг. М.: ТЕИС, 2002.

*Препринт WP3/2012/03
Серия WP3
Проблемы рынка труда*

Гимпельсон Владимир Ефимович,
Капелюшников Ростислав Исаакович,
Рыжикова Зинаида Александровна

**Движение рабочих мест в российской экономике:
в поисках созидательного разрушения**

Зав. редакцией оперативного выпуска *А.В. Заиченко*
Технический редактор *Ю.Н. Петрина*